

## ДИАГРАМА НА ТИПА КОЖА

Цвят на космите

Цвят на кожата	Black	Dark Brown	Medium Brown	Light Brown	Golden	Light Orange	Grey
I	✓	✓	✓	✓			
II	✓	✓	✓	✓			
III	✓	✓	✓	✓	X	X	X
IV	✓	✓	✓	✓	X	X	X
V			X				
VI			X				

**ВНИМАНИЕ:** i-LIGHT не е подходящ за много тъмна или черна кожа, бяла/сива или много светла руса/червена коса.

За употреба на лицето: Подходящо за употреба само на женско лице под зоната на скулите.

НЕ използвайте върху или около очите, веждите и миглите. Това може да причини сериозно и постоянно увреждане на зрението.

Благодарим Ви, че купихте новия продукт на Ремингтън®. Преди да използвате уреда, моля прочетете внимателно тези инструкции и ги запазете за бъдещи справки. Отстранете всички опаковки преди употреба.



## ВАЖНИ ПРЕДПАЗНИ МЕРКИ

### **ВНИМАНИЕ: ЗА ДА НАМАЛИТЕ РИСКА ОТ ИЗГАРЯНИЯ, ТОКОВ УДАР, ПОЖАР ИЛИ НАРАНЯВАНИЯ:**

1. Този уред не трябва да се използва от никакви лица под 18-годишна възраст или лица с намалени физически, сетивни или умствени способности или липса на опит и познания, освен ако са инструктирани / наблюдавани и разбират свързаните рискове. Деца не трябва да си играят с уреда. Почистването и поддръжката на уреда не трябва да се прави от лица под 18 години.
2. Използвайте този уред само за предназначенията му употреба описана в тези инструкции.
3. Не използвайте уреда, ако е повреден или не работи изправно.
4. Не оставяйте уреда без надзор, когато е включен в електрическата мрежа.
5. Пазете щепсела и кабела далеч от нагорещени повърхности.
6. Не използвайте продукта с повреден кабел. Смяна може да се направи в оторизираните ни сервизни центрове.
7. Съхранявайте уреда при температури от 15°C до 35°C.
8. Използвайте само частите предоставени с този уред.
9. Не усуквайте или прегъвайте кабела и не го увивайте около уреда.



10. Тялото на уреда не може да се мие и не е водоустойчиво. Не поставяйте уреда в течност, не го използвайте в близост до вода във вана, мивка или друг съд и не го използвайте на открито.

11. Уверете се, че захранващият кабел и адаптер никога не се мокрят. Не посягайте към уреда, ако уредът е паднал във вода.

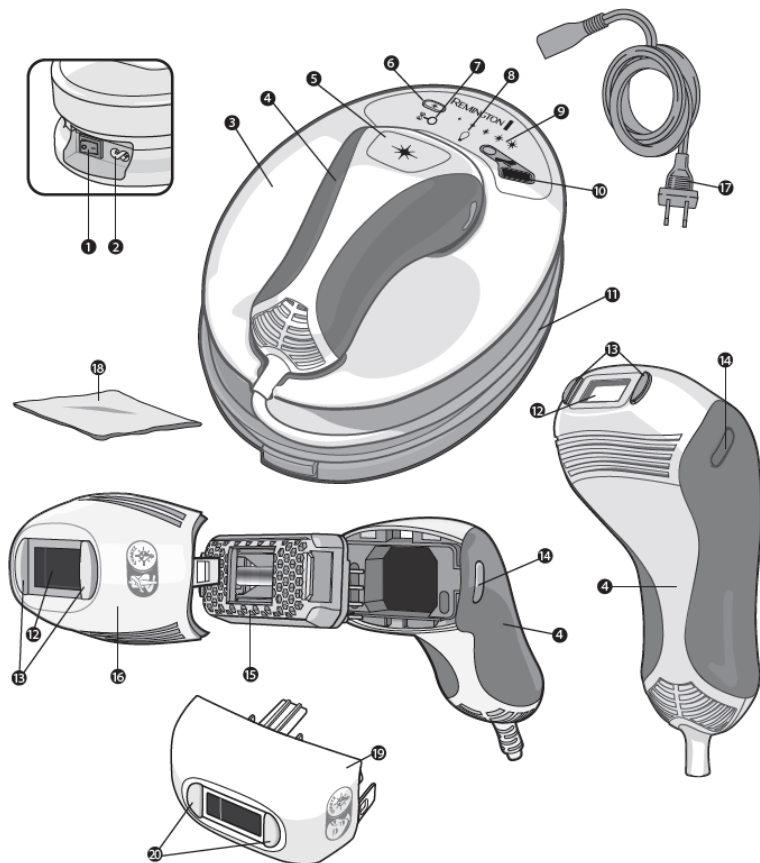
12. Не включвайте или изключвайте уреда с мокри ръце.

13. Пазете уреда и кабела му далеч от достъпа на деца под 8 години.

14. Този уред не е предназначен за комерсиална употреба или употреба в салони.

## КЛЮЧОВИ ХАРАКТЕРИСТИКИ НА I-LIGHT

### 👁️ ОСНОВНИ ХАРАКТЕРИСТИКИ



1. Бутон за включване/изключване
2. Слот за захранващ кабел
3. База на уреда
4. Дръжка
5. Флаш бутон
6. Бутон за избор на нивото на енергия
7. Индикатор за режима за охлаждане
8. Дисплей с индикатор за статуса на лампата
9. Индикатор за нивото енергия
10. Сензор за цвета на кожата
11. Кабел на дръжката
12. Флаш прозорец
13. Сензори за контакт с кожата
14. Бутони за освобождаване на приставката
15. Лампа
16. Приставка за тяло
17. Захранващ кабел
18. Кърпа без власинки

19. Приставка за лице

### 👁️ КАК ДА ЗАПОЧНЕТЕ

Бъдете търпеливи при първата употреба на Вашия i-LIGHT тъй като, както при всеки нов продукт, ще отнеме известно време да се запознаете с продукта. Отделете необходимото време, за да се запознаете с Вашия i-LIGHT тъй като сме уверени, че ще получите години приятна употреба и пълно удовлетворение.

### 👁️ ЗАПОЗНАВАНЕ С i-LIGHT

#### \*Какво е i-LIGHT?

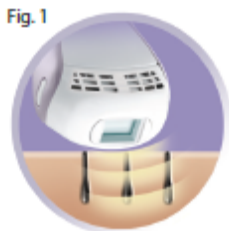
Системата i-LIGHT е революционен уред, базиран на светлинна енергия предназначен за отстраняване на нежелано окосмяване по тялото и по дамското лице в домашни условия.

i-LIGHT използва подобна клинично доказана технология като тази, която използват професионалните дерматолози и салоните, оптимизирана за лична употреба.

### \*Какво е “интензивна пулсираща светлина” (IPL) и как работи i-LIGHT?

IPL - интензивната пулсираща светлина - е добре утвърдена технология, която се използва в цял свят повече от 15 години. i-LIGHT използва тази технология и светва към кожата интензивен импулс от светлина.

Фиг. 1

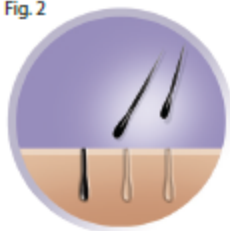


Импулсът работи под повърхността на кожата и таргетира корените на космите, като помага за спирането на техния растеж (фиг. 1).

Светлинната енергия в импулса таргетира тъмната пигментация и най-добрите резултати се наблюдават при по-тъмните косми.

За да избегнете таргетирането (и възможното увреждане) на тъмната кожа, трябва да използвате i-LIGHT само на светъл до среден тен на кожата (I-IV).

Фиг. 2



### \*Какво да очаквате от i-LIGHT?

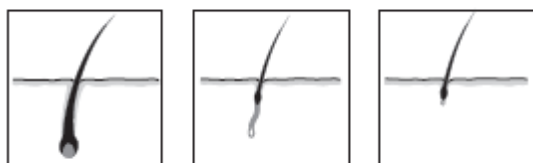
Резултатите не са незабавни и индивидуалните резултати може да варират. Повечето потребители на този уред ще започнат да забелязват по-малко косми в рамките на 1-2 седмици след започване на третирането. През този период може да изглежда, че космите продължават да растат, но те всъщност биват „избутвани“ (фиг. 2).

Фиг. 2

Космите растат в цикъл от 3 различни фази, които продължават около 18-24 месеца (Фиг. 3). Само космите в активната фаза на растеж са податливи на третиране, ето защо са необходими многобройни третирания за оптимални резултати.

Фиг. 3 Активен растеж

#### Active Growth



Anagen Phase

Catagen Phase

Telogen Phase

Важно е да се продължи с пълния обем от третирания, а допълнителните третирания ще гарантират, че всеки активен косъм е третиран.

#### \* Режим на третиране

Пълният режим на третиране обхваща три третирания, всяко от които се прави на две седмици след предходното.

Индивидуалните резултати могат да варират, затова може да са необходими многобройни третирания за оптимални резултати.

Част от космите ще израснат повторно, но те ще са по-разредени, по-тънки и по-светли в сравнение с оригиналните косми. Повторното израстване е нормално и трябва да се очаква.

След като приключите първоначалния режим на третиране, допълнителните процедури ще осигурят дори по-добри резултати.

Продължителната регулярна седмична употреба ще даде добри резултати в рамките на 6-12 седмици (при по-тъмен цвят на кожата може да отнеме повече време).

\* БЕЛЕЖКА: Трябва да избягвате третирането на една и съща зона няколко пъти по време на една процедура, тъй като няма да подобри ефикасността, но ще увеличи риска от раздразнение на кожата.



**ПРЕДУПРЕДИТЕЛНИ МЕРКИ И МЕРКИ ЗА БЕЗОПАСНОСТ**



**ВАЖНИ МЕРКИ ЗА БЕЗОПАСНОСТ**

## **Преди да започнете да използвате i-LIGHT:**

**Уверете се, че сте прочели всички Предупредителни мерки и Мерките за безопасност.**

**Преди да започнете употреба проверете дали i-LIGHT е подходящ за Вас.**

Използвайте цветовата диаграма за определяне на типа кожа и косми в началото на настоящото упътване, а също и вграденият сензор за кожа, за да определите дали уредът е подходящ за Вас.

Консултирайте се с диаграмата за цвета на окосмяването в началото на тази инструкция, за да се уверите, че уредът е подходящ за Вас.

### **\*Тип кожа**

- Не използвайте, ако имате естествено тъмна кожа, тъй като това може да доведе до изгаряния, мехури и промени в пигментацията на кожата.
- Не използвайте върху кожа с тен или след скорошно излагане на слънце, тъй като това може да причини изгаряния или нараняване на кожата.
- i-LIGHT не е ефективен при естествено бели, сиви, естествено руси или червени косми на тялото или лицето.

### **\*Области, които не трябва да се третират**

- Да не се използва върху скалпа и ушите.
- Да не се използва върху лицето или шията на мъже.
- Да не се използва над скулите на женското лице.
- Да не се използва върху зърната на гърдите, ареолата на гърдите или гениталиите.
- Да не се използва, ако имате татуировки или перманентен грим в зоната, която ще се третира.
- Да не се използва върху тъмно кафяви или черни петна като бенки, белези по рождение или лунички.
- Да не се използва на места със скорошна хирургична намеса, дълбок пилинг, лазерно третиране, белези, кожа, която е увредена от изгаряния или попарвания.

### **\*Кога да не се използва/да се избягва употребата на i-LIGHT**

- **НЕ ИЗПОЛЗВАЙТЕ**, ако имате **ТЕН** в зоната за третиране, тъй като кожата може да е прекалено тъмна и третирането на областите с тен да доведе до временно подуване на кожата, мехури или може да промени цвета на кожата ви. Изчакайте тенът ви да изсветлее преди да третирате.
- **НЕ ИЗПОЛЗВАЙТЕ** върху кожа с нанесени козметични продукти, тъй като третирането на тези зони може да доведе до временно подуване на кожата, образуване на мехури или промяна на цвета на кожата ви. Уверете се, че сте почистили старателно зоната за третиране преди употреба.
- **НЕ ТРЕТИРАЙТЕ** една и съща зона многократно в рамките на една процедура, това може да доведе до временно подуване на кожата, образуване на мехури или промяна на цвета на кожата ви.
- **НЕ ТРЕТИРАЙТЕ** една и съща зона повече от един път седмично, тъй като няма да ускори резултатите, но може да увеличи вероятността от подуване на кожата, образуване на мехури или промяна на цвета на кожата ви.
- **НЕ ИЗПОЛЗВАЙТЕ** върху увредена кожа, включително отворени рани, херпеси, слънчеви изгаряния или зони, в които е правен кожен пилинг или друга процедура за възстановяване на повърхността на кожата през последните 6-8 седмици.
- **НЕ ИЗПОЛЗВАЙТЕ** върху раздразнена кожа, включително обриви или подута кожа. Тези състояния може да направят кожата по-чувствителна. Изчакайте засегнатата зона да заздравее преди да използвате уреда.
- **НЕ ИЗПОЛЗВАЙТЕ**, ако кожата ви е чувствителна към светлина. За да определите дали може да използвате i-LIGHT, направете тест с уреда на малка област от кожата и да изчакате 24 часа, за да определите дали няма нежелани реакции преди да преминете към третиране на по-обширни зони.
- **НЕ ИЗПОЛЗВАЙТЕ**, ако сте бременна или може да сте бременна или кърмите. i-LIGHT не е тестван върху бременни жени. Хормоналните промени са често срещани по време на бременност или кърмене и могат да увеличат чувствителността на кожата и рисковете от кожни наранявания.
- **НЕ СВЕТВАЙТЕ** срещу какъвто и да е друг материал, освен кожа.
- **НЕ ИЗПОЛЗВАЙТЕ** i-LIGHT за други цели освен епилация.
- **НЕ ТРЕТИРАЙТЕ** области, в които по-късно може да искате повторно израстване на окосмяването. Резултатите могат да бъдат постоянни и необратими.
- **\* ВНИМАНИЕ:** Избягвайте третирането на зони, които имат само лек мъх (много тънки косми, т. нар. „прасковен мъх“), тъй като това може да доведе до нежелано израстване на косми.
- **НЕ ИЗПОЛЗВАЙТЕ** върху лицето, ако сте имали херпеси, използването на IPL или други процедури, които дразнят кожата, могат да предизвикат повторна поява на херпеси.

- Ако сте се подлагали на лазерни или IPL процедури в професионални, клинични или в домашни условия или на електролиза епилация, изчакайте минимум 6 месеца преди да използвате i-LIGHT. Ако сте използвали методи за епилация като кола маска, пинсети или епилатор, в зоната която искате да третирате, изчакайте поне 6 седмици преди да използвате i-LIGHT. Уредът използва частта от косъма, която се намира под кожата, за да деактивира косъма от корен, затова уредът не е ефективен, ако космите са изскубнати от корен.
- НЕ ИЗПОЛЗВАЙТЕ директно върху или близо до активни имплантируеми медицински уреди като имплантиращ се пейсмейкър, вътрешен дефибрилатор или инсулинови устройства. Въпреки че по време на клинични изследвания не са наблюдавани никакви проблеми, свързани с употребата на този уред, се препоръчва да се спазват всички предупредителни мерки за активните имплантиращи се медицински уреди относно употребата на електронни устройства, за да се избегнат всякакви повреди или спиране на активните имплантиращи се уреди.
- Не използвайте върху или близо до всякакви изкуствени материали като силиконови импланти, контрацептивни импланти Implanon, пейсмейкъри, подкожни инжекционни отвори (инсулинови диспенсъри) или пиърсинги.
- Устройства за безжични комуникации могат да повлияят на i-LIGHT и трябва да се държат на разстояние от минимум 3.3 метра.
- Не използвайте върху или близо до зъбни пломби или дентални импланти.

## 👁 ПОДГОТОВКА ЗА УПОТРЕБА

- \* Запознайте се с характеристиките на Вашия нов уред i-LIGHT.
- \* **Флаш прозорец с вградена UV защита на кожата.**
  - ВНИМАНИЕ: винаги проверявайте флаш прозореца преди употреба, за да се уверите, че няма повреди на лещите.
  - ВНИМАНИЕ: Винаги почиствайте флаш прозореца преди употреба с кърпата без власинки, осигурена в комплекта, за да се уверите, че няма мазнини или остатъци по лещите.



### \* Сензори за контакт с кожата

- Този механизъм за безопасност предпазва от инцидентни присветвания. Уредът няма да произведе импулс, освен ако двата сензора за контакт с кожата не са в пълен контакт с нея.



### \* Флаш бутон

- Флаш бутонът се намира на дръжката. Той се използва за активиране на импулса.



### Сензор за цвета на кожата

- Ще позволи употреба само върху подходящ цвят на кожата.



#### \* Приставки

- Приставка за тяло за големи зони под шията.
- Приставка за лице - за употреба на женско лице под зоната на скулите.

Приставка за тяло



Приставка за лице



#### \* Бутони за освобождаване на приставка

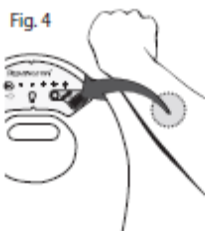
- Натиснете двата бутона и нежно издърпайте, за да извадите приставката.



#### \* ПРОВЕРЕТЕ ЦВЕТА НА КОЖАТА СИ

- Направете справка с цветовата диаграма на кожата и космите в началото на тази инструкция, за да се уверите, че кожата Ви попада в допустимия диапазон и цветът на косъма Ви е податлив на третиране с i-LIGHT.
- Поставете мястото, което ще третирате, върху сензора за кожа – уверете се, че сензорът докосва кожата. (Фиг. 4)
- Ако кожата Ви е подходяща, ще чуете звук „бийп“ и i-LIGHT ще се включи.
- Ако кожата Ви не е подходяща, ще чуете звук „бъзз“ и i-LIGHT ще остане изключен.

\*БЕЛЕЖКА: Трябва да използвате сензора за кожа на всяка част от тялото, която искате да третирате.



#### \* ПОДГОТВЕТЕ КОЖАТА СИ ЗА ТРЕТИРАНЕ

- Уверете се, че зоната, която ще третирате е чиста и е почистена от масла, дезодоранти, парфюм, грим, лосиони и кремове. Обръснете космите в зоната, която ще третирате и се уверете, че кожата е чиста и суха.
- При употреба на лицето може да предпочетете да подстрижете космите. Ако подстригвате, космите трябва да бъдат подстригани до дължина по-малка от 0,5мм.
- Никога не използвайте кола маска, епилатор, пинсети или други методи, които премахват косъма от корена, тъй като IPL не е ефективна, ако косъма е бил изкубнат от корен.

#### \* ПОДГОТОВКА НА i-LIGHT ЗА УПОТРЕБА

- Развийте кабела на дръжката от базата на i-LIGHT и поставете дръжката отново на базата.
- Уверете се, че бутонът за включване и изключване на базата е на позиция OFF (изключено).
- Свържете захранващия кабел с базата i-LIGHT чрез захранващия слот.
- Включете захранващия кабел в стенен контакт. Включете бутона за включване (ON). Фиг. 5



#### \* ИЗБИРАНЕ НА НИВОТО НА ЕНЕРГИЯ

- i-LIGHT има пет нива на енергия. Ниво 1 е най-ниската настройка и ниво 5 е най-високата настройка.

\* СЪВЕТ: За най-добри резултати винаги използвайте уреда на най-високото ниво, което не причинява дискомфорт върху кожата.

- За да определите нивото на енергията, което се използва, наблюдавайте броя на светлините, които светят на дисплея за нивото на енергията (фиг. 6).

Фиг. 6



- Вашият i-LIGHT автоматично ще се настройва на настройка на енергията 1 всеки път, когато уредът се включва. За да смените нивото, натиснете бутона за избор на нивото на енергията.

#### \* ТЕСТВАЙТЕ i-LIGHT НА ВАШАТА КОЖА

\* **Преди първото си пълно третиране тествайте i-LIGHT на малка част от кожата и изчакайте 24 часа, за да се уверите, че няма да има нежелани реакции.**

- Започнете от 1во ниво на енергия.

1. Поставете дръжката на i-LIGHT срещу кожата Ви, така че флаш прозорецът да се запълни от кожата ви.
2. Уверете се, че сензорите за контакт с кожата са напълно активирани и индикаторният дисплей за статуса на лампата свети в зелено. (Фиг.7)

Fig. 7



3. Натиснете флаш бутона, за да произведете импулс.

- Нормално е усещането на лек до среден дискомфорт. Ако импулс, направен на ниво 1 на енергия е поносим, то увеличете на ниво 2. Преместете уреда на различно място и светнете с i-LIGHT още веднъж. Повтаряйте този процес, докато намерите настройката, която усещате подходяща за Вас.
- Изчакайте 24 часа и след това вижте тестваната зона. Ако кожата изглежда нормално, продължете с първото си пълно третиране на нивото на енергия, което сте определили като най-подходящо за Вас.

\* **БЕЛЕЖКА:** Трябва да тествате уреда на всяка зона на лицето или тялото, която искате да третирате.

#### 👁 ТРЕТИРАНЕ

#### \* СМЯНА НА ПРИСТАВКИ

- Вашият i-LIGHT разполага с две отделни приставки за лице и тяло.

- Приставката за тяло е специално разработена за косми по тялото и може да произвежда импулс на всеки 3 секунди.
- Приставката за лице е специално приспособена за окосмяването по женското лице и минимизира изтичането на светлина и може да произвежда импулс на всеки 4 секунди.
- Приставките са маркирани с различни иконки, за да може да ги разпознавате. (Фиг. 8)

Fig. 8



- \* За да смените приставките:
- \* **ВНИМАНИЕ:** Винаги се уверявайте, че уредът е изключен (OFF) и че захранващият кабел е откачен от уреда преди да изваждате приставка.
- Ако приставката се изважда, докато уредът е включен (ON), всички индикаторни светлини на базата ще мигат и ще се чуе звук „бийп“.
- Оставете системата да се охлади за 5 минути преди да се опитвате да сменяте приставките.

1. Изключете от бутона (OFF) и извадете захранващия кабел от електрическия контакт.
2. Хванете приставката с една ръка, докато натискате двата бутона за освобождаване на приставката с другата ръка и издърпайте нежно. (Фиг. 9)
3. Нежно натиснете другата приставка обратно на дръжката, като се уверите, че и двете странични щифтчета кликват на място.

- \* **БЕЛЕЖКА:** По-дългият щифт (със златни обкови) трябва да бъде отгоре, за да пасне правилно.



- Съхранявайте приставката, която няма да се използва, на сигурно място (като например в опаковката), като внимавайте да не повредите флаш прозореца и други компоненти.
- i-LIGHT има два режима на работа: режим Единичен импулс и режим Мулти импулс. Вашият i-LIGHT уред ще бъде автоматично настроен на режим Единичен импулс всеки път, когато уредът се включва.
- Режим Единичен импулс : i-LIGHT ще произвежда импулс всеки път, когато флаш бутонът е натиснат. Този режим е идеален за прецизни третириания на лицето и малки зони.
- Режим Мулти импулс: i-LIGHT устройството ще произведе импулс, когато флаш бутонът е натиснат и ще продължи да произвежда импулс на всеки три секунди, когато сензорите за контакт с кожата са напълно активирани. Режимът Мулти импулс Ви позволява бързо да третирате големи области като просто плъзгате дръжката по кожата след всеки импулс.

#### \* Как да третирате:

- Притиснете флаш прозореца плътно към кожата – уверете се, че сензорите за контакт с кожата са напълно активирани.
  - \* **ЗАБЕЛЕЖКА:** Когато сензорите за контакт с кожата са напълно активирани, ще чуете звук „чърп“ и дисплеят с индикатор за статуса на лампата ще светне в зелено.
2. Натиснете флаш бутона, за да произведете импулс. Трябва да очаквате да видите ярка светлина (подобна на светкавица на фотоапарат) и трябва да почувствате леко усещане за топлина.
  3. Преминете към следващата област и третирайте кожата последователно на зони като решетка, за да осигурите пълно покриване на третираната област.
- За режим Единичен импулс натискайте флаш бутона всеки път, когато преминете към следващата област.
  - За режим Мулти импулс задръжте пръста си върху флаш бутона и го дръжте натиснат и плъзнете към следващата област, като се уверите че сензорите за контакт с кожата са напълно активирани. Следващият импулс ще се произведе автоматично след 3 секунди.



✱ **ЗАБЕЛЕЖКА:** Ако по време на използването режима Мулти Импулс, спрете да натискате флаш бутона или изгубите контакта с кожата, просто продължете третирането като повторите посочените по-горе точки.

✱ Третиране на лицето (само за употреба от жени)

- Космите по лицето може да са много по-различни от окосмяването по тялото и кожата на лицето има склонност да е по-чувствителна и е по-вероятно да е излагана на слънчевите ултравиолетови лъчи, затова третирането на нежелано окосмяване по лицето е много различно от третирането на тялото – моля уверете се, че сте прочели Предупредителните Мерки и Мерките за Безопасност внимателно преди да започнете третиране на лицето.

✱ **ВАЖНО:** Приставката за Лице е проектирана специално, за да третира уникалните характеристики на лицевото окосмяване на женското лице. **НЕ ИЗПОЛЗВАЙТЕ** приставката за тяло върху лицето. Виж секция „СМЯНА НА ПРИСТАВКИ“ за повече информация.

- Приставката за лице е предназначена само за използване върху лицевото окосмяване на женското лице в зоната под скулите (фиг.10)
- **НЕ ИЗПОЛЗВАЙТЕ** на мъжка брада или мъжко лицеве окосмяване, тъй като резултатите може да са перманентни или неравномерни, което може да доведе до промени в характеристиките на окосмяването по лицето, които да не са желани.



## 👁 СЪВЕТИ ЗА ТРЕТИРАНЕ

✱ Третиране на тялото

- За най-добри резултати избягвайте застъпването на импулсите. Това помага да се предпазите от излагане на повече енергия от необходимата за потискане растежа на косъма. Това също така осигурява оптимална употреба на лампата.
- За най-ефективни резултати винаги използвайте най-високото ниво на интензитет, което не причинява дискомфорт на кожата. Нивото, което използвате, трябва да причинява усещане за топлина на кожата, но никога не бива да причинява дискомфорт.
- Може да забележите, че зоните с кости като лакти, пищяли и глезени са по-чувствителни по време на третиране.
- Това е нормално и не трябва да е повод за притеснение. За да избегнете тази чувствителност, се опитайте да опънете кожата настрана от зоната с кост по време на третиране.

✱ Третиране на лицето

- Тествайте на малка част от кожата - тъй като кожата на лицето има склонност да е по-чувствителна, тествайте на малка част от кожата преди третиране. Вижте секция „Тествайте i-LIGHT на Вашата кожа“ за повече детайли.
- Използвайте огледало, за да насочвате третирането - използвайте огледало за добра видимост на зоната, която ще третирате и за да се уверите, че избягвате зоната на устните или всякакви други тъмни петна. Ако отразената светлина Ви е неприятна, може да искате да затворите очите си преди всеки импулс.
- Опънете кожата за по-добър контакт - контурите на кожата могат да затруднят пълното натискане на сензорите за контакт в определени зони. Може да Ви е по-лесно, ако се опитате да увиете горната си устна върху зъбите или да използвате езика си, за да опънете бузите за по-добър контакт с кожата.

## 👁 ГРИЖА СЛЕД ТРЕТИРАНЕ

След третиране може да усетите леко зачервяване или затопляне на кожата. Това е нормално и ще изчезне бързо. За да избегнете раздразнение на кожата след третиране следвайте следните предпазни мерки:

- Избягвайте излагането на слънце за 24 часа след всяка процедура. Защитете кожата си със слънцезащитен фактор SPF30, в продължение на 2 седмици след всяко третиране.

- Не удължавайте излагането на слънце на кожата като печене на слънце, използване на солариум или не използвайте автобронзанти, поне 2 седмици след последното третиране.
- След третиране поддържайте зоната чиста и суха и пийте много вода, за да поддържате кожата хидратирана.
- Не вземайте горещи душеве, вани и не посещавайте парна баня, сауна за 24 часа след процедурите.
- Не се обезкосмявайте (с кола маска, пинсета, епилатор, епилация с конец или кремове за депилиране) по време на използването на уреда – бръсненето е приемливо, само ако избягвате бръснене за 24 часа след всяко третиране.
- Не използвайте избелващи кремове или парфюмирани продукти за 24 часа след всяка процедура.



### ЛАМПА СЪС 100 000 ИМПУЛСА

- Лампата ще произведе 100 000 импулса в рамките на живота си, което означава, че няма да е необходимо използвате резервни части.
- Лампата в този уред има гаранция за работа през целия гаранционен период, както е показано на гаранционната карта, която придружава продукта.
- При изключително невероятния случай, че Вашата лампа се изтощи, моля свържете се с местния сервизен център на Remington®, където ще Ви осигурят друга лампа.



\* Знаци, че лампата има нужда от смяна:

- Индикаторът за статус на лампата свети в жълто: остават 150 импулса в лампата.
- Индикаторът за статус на лампата мига в жълто: лампата е празна.

### ПОЧИСТВАНЕ НА ВАШИЯ УРЕД i-LIGHT



**ВНИМАНИЕ:** Преди почистване на вашия i-LIGHT се убедете, че уредът е изключен от бутона за включване / изключване (OFF) и захранващият кабел е изваден от уреда.

- Регулярното почистване на уреда помага да се постигнат оптимални резултати при използването му и дълъг живот на вашия уред i-LIGHT.
- За да почистите флаш прозореца, използвайте само кърпата, без власинки, която е предоставена с уреда. Погрижете се да не одраскате или пукнете флаш прозореца. Одрасквания и пукнатини могат да намалят ефективността на уреда.
- При упорити петна на флаш прозореца, навлажнете памучен тампон с медицински спирт или спирт за разтривки, нанесете на флаш прозореца и почистете нежно с кърпата без власинки предоставена с уреда.
- Използвайте малка ръчна прахосмукачка, за да почистите прах и остатъци от дупчиците за вентилация на дръжката.



**ПРЕДУПРЕЖДЕНИЕ:** Ако флаш прозорецът е пукнат или счупен, уредът не трябва да се използва. Никога не надрасквайте филтърното стъкло или металната повърхност от вътрешната страна на главата за третиране.

◆ **ВНИМАНИЕ:** i-LIGHT уредът е високоволтажен. Никога не го потапяйте във вода. Никога не почиствайте уреда, или която и да е негова част, под течаща вода или в съдомиялна.




\* **Съхранение**

- Изключете уреда, извадете щепсела от контакта и го оставете да се охлади за 10 минути преди да го съхранявате.
- Съхранявайте уреда на сухо място на температура между 15°C и 35°C.

### ▶ ОТСТРАНЯВАНЕ НА ПРОБЛЕМИ

- Винаги четете цялата инструкция, преди да използвате уреда i-LIGHT.
- Правете справка с инструкциите за отстраняване на проблеми, ако имате такива с i-LIGHT, в тази секция са адресирани основните проблеми, с който може да се сблъскате с i-LIGHT. Ако сте следвали инструкциите в тази секция и продължавате да срещате проблеми, моля да се свържете с местния оторизиран сервизен център на Remington® за помощ.
- \* Бутонът за включване/изключване е на позиция ON (включен), но уредът не работи.

- Уверете се, че захранващият кабел е включен в работещ електрически контакт.
- Опитайте да го включите в друг контакт.
- \* Уредът изглежда да има пукнатини или е счупен.
  - Не използвайте уреда, ако е повреден. Ако имате притеснения относно употребата на продукта, спрете употребата и се свържете със сервизен център на Remington® за съдействие.
- \* Включих уреда от бутона за включване, но не мога да увелича или намаля нивото на енергията.
  - Опитайте да рестартирате уреда, като го изключите, изчакайте няколко секунди преди да го включите отново.
- \* Светлинният индикатор за статус на лампата светва в зелено, но уредът не произвежда импулс, когато натисна бутона.
  - Уверете се, че сензорът за контакт с кожата е в пълен контакт с нея.
  - Опитайте да рестартирате уреда, като го изключите, изчакайте няколко секунди преди да го включите отново.
- \* Има странна миризма.
  - Уверете се, че зоната е напълно обръсната, преди да я третираме.
- \* Третираните зони стават червени след третиране.
  - Това е нормално и червенията трябва да изчезне. Ако не изчезне, опитайте да използвате по-ниско ниво на енергията.
- \* ТРЯБВА ДА ЗНАЕТЕ, ЧЕ: Ако уредът е използван за дълъг период от време, той може за момент да се деактивира автоматично (за около 40 секунди), за да се охлади. След като уредът се охлади, той отново ще бъде готов за употреба.

LED светлини	Всички индикатори за избраното ниво на енергията мигат 	Уредът е прегрял и за момент е деактивиран, за да се охлади.
	Всички индикатори за нивото на енергията мигат 	Уредът не работи правилно. Изключете го, изчакайте малко и опитайте отново. Ако проблемът продължава да съществува, уредът трябва да бъде върнат за ремонт.
	Всички LED светлини мигат с предупредителен звук „бийп“ 	Третиращата глава е извадена или не е фиксирана добре.
Звуци	Няма пълен контакт.	Флаш бутонът е натиснат, в момент, когато сензорът за контакт с кожата не е напълно активиран.
	Сменете лампата.	Лампата липсва или е необходимо да бъде сменена.
	Сензорите за контакт с кожата са блокирали.	Флаш бутонът е натиснат след като сензорът за контакт с кожата е бил активиран от началото на употребата на уреда. Сензорите за контакт с кожата може да са блокирали.

## ➔ ЧЕСТО ЗАДАВАНИ ВЪПРОСИ

- За пълен списък от често задаваните въпроси, моля посетете [www.remington-iLIGHT.com](http://www.remington-iLIGHT.com)

В: Кои зони от тялото си мога да третирам с i-LIGHT?

О: i-LIGHT е разработен за унисекс употреба в зоните под шията, включващи краката, подмишници, бикини линията, ръцете, гърдния кош и гърба. Жените могат също да го използват за косми по лицето под скулите.

В: Какви са рисковете, свързани с i-LIGHT. Безопасно ли е?

О: i-LIGHT е клинично доказан за безопасност и ефективност, но както при всяко електронно устройство, е важно да прочетете и да следвате инструкциите за употреба и предупрежденията за безопасност.

В: IPL опасна ли е за кожата след дълготрайна употреба?

О: Не са съобщени никакви странични ефекти или увреждане на кожата от дълготрайна употреба на интензивна пулсираща светлина (IPL).

В: Защо космите ми растат, въпреки третирането?

О: Резултатите не са незабавни, също така индивидуалните резултати могат да варират. Повечето потребители ще започват да забелязват по-малко косми в рамките на 1-2 седмици след началото на третирането. През този период може да изглежда, че космите продължават да растат, но те всъщност биват „избутвани“.

Космите растат в цикъл от три различни фази, който продължава 18-24 месеца. Само космите във фазата на активен растеж са податливи на третиране, поради тази причина са необходими многобройни третирания за оптимален резултат. Друга причина за продължаващия растеж може да бъде, че дадени зони са пропуснати по време на процедурата. Повторете режима на третиране, ако забележите повторен растеж.

В: Защо не мога да използвам i-LIGHT след скорошно излагане на слънце?

О: Излагането на слънце причинява увеличаване на нивата на меланин и излага кожата на по-висок риск от изгаряния или поява на мехури след третиране.

В: Имам ли нужда от защита за очите, докато използвам i-LIGHT?

О: Не, не е вредно за очите. i-LIGHT притежава система за безопасност, която предпазва от инцидентен импулс, когато уредът не е в пълен контакт с кожата. Малкото количество светлина, което се отделя по време на третиране е подобно на светкавица на фотоапарат и не е вредно за очите. Специално проектираната приставка за лице минимизира на изтичането на светлина. Ако отразената светлина е неприятна, може да искате да затваряте очите си преди всеки импулс.



#### **МЕРКИ ЗА ЗАЩИТА НА ОКОЛНАТА СРЕДА**

За да се избегнат екологични и здравни проблеми, дължащи се на опасните вещества в електрическите и електронни продукти, уредите, обозначени с този символ, не трябва да се изхвърлят с несортирани общински отпадъци, а да се възстановяват, използват повторно или рециклират.

