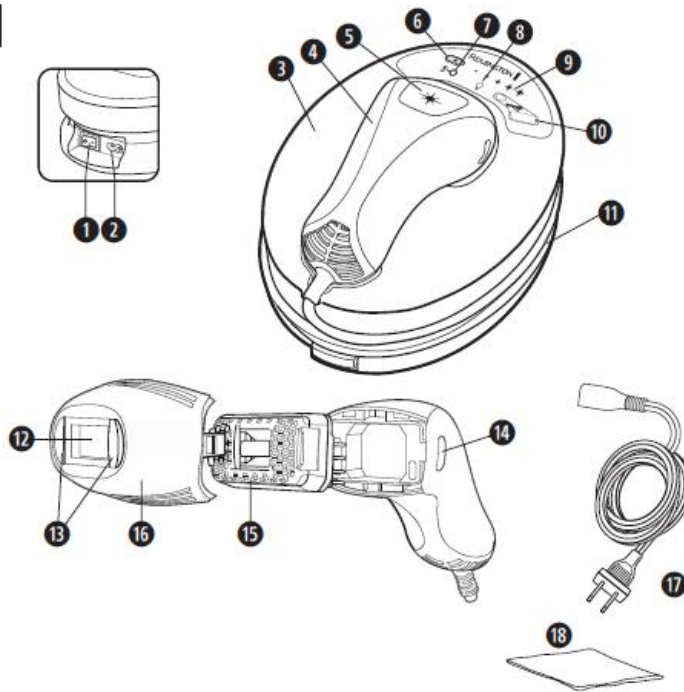


Remington IPL6250

1



3



Благодарим Ви, че закупихте вашия нов продукт Remington.

Моля прочетете тези инструкции внимателно и ги запазете. Отстранете всички опаковки преди употреба.

ВАЖНИ ПРЕДУПРЕЖДЕНИЯ И МЕКРИ ЗА БЕЗОПАСНОСТ

- Този уред не трябва да се използва от никого под 18 години и от лица с намалени физически, сетивни или умствени способности или липса на опит и познания, освен ако те са наблюдавани / инструктирани и разбират свързаните рискове. Децата не трябва да си играят с уреда. Почистването и поддръжката не трябва да се извършва от лица под 18 години.
- Пазете уреда и кабела далеч от достъпа на деца под 8 години.
- Не използвайте продукта с повреден кабел. Смяна може да се направи в нашите оторизирани сервизни центрове.



- • Корпусът на уреда не може да се мие и не е водоустойчив. Не поставяйте уреда в течност; не използвайте уреда в близост до вода във вана, мивка или друг съд; не го използвайте на открито.
- Възможна опасна оптическа радиация се излъчва от този продукт. Не гледайте към източника на светлина, който може да бъде вреден за очите.
- Използвайте продукта само по предназначението му за употреба описано в тази инструкция.
- Не използвайте уреда, ако е повреден или не работи изправно.
- Не оставяйте уреда без надзор, когато е включен в електрическата мрежа.
- Пазете захранващия кабел и щепселът далеч от нагорещени повърхности.
- Използвайте само частите предоставени с този уред.
- Не усуквайте и не огъвайте кабела, не го увивайте около уреда.
- Не включвайте или изключвайте уреда с мокри ръце.
- Този уред не е предназначен за комерсиална употреба или употреба в салони.

Преди да започнете с използването на i-LIGHT:

Уверете се, че сте прочели всички предупреждения и мерки за безопасност. Преди за започнете, проверете дали i-LIGHT е подходящ за вас

Използвайте диаграмите за кожата и космите в началото на тази инструкция и вградения сензор за кожа, за да определите дали този уред е подходящ за вас (Фиг.1).

ПРЕДУПРЕЖДЕНИЕ: i-LIGHT не е подходящ за много тъмна или черна кожа. i-LIGHT не е ефективен върху светли или посивели косми и е по-малко ефективен върху руси и червени косми.

За лицева употреба: Подходящ е само за женското лицево окосмяване на бузите, бакенбардите, брадичката, зоната на шията и над устните (фиг. 2).

НЕ използвайте върху очите, веждите или миглите. Правейки това може да причините сериозно и трайно увреждане на очите.

Тип на кожата

- Не използвайте на естествено тъмни кожи, тъй като това може да доведе до изгаряния, мехури и промяна в цвета на кожата.
- Не използвайте върху кожа с тен или след скорошно излагане на слънце, тъй като това може да причини изгаряния или наранявания на кожата.
- i-LIGHT не е ефективен върху светли или посивели косми и е по-малко ефективен на руси или червени косми.

Зони, които не трябва да се третират:

- Не използвайте върху скалпа или ушите.
- Не използвайте върху лицето или шията (за мъжете).
- Не използвайте над скулите (за жените).
- Не използвайте върху зърната на гърдите, ареолите на гърдите или гениталиите.
- Не използвайте, ако имате татуировки или перманентен грим, в зоната, която искате да третирате.
- Не използвайте върху тъмни кафяви или черни петна като бенки, бележи по рождение или лунички.
- Не използвайте върху зони със скорошни хирургични операции, дълбок пилинг, лазерни третираня, белези или кожа, която е била увредена от изгаряния или попарвания.

Кога да не използвате / Кога да избягвате използването на i-LIGHT:

- НЕ използвайте, ако кожата ви е с тен в зоните за третиране, тъй като кожата ви може да е прекалено тъмна и третирането на зоните с тен може да причини временно подуване на кожата, мехури или промяна в цвета на кожата. Изчакайте докато тенът ви избледнее преди да третирате.
- НЕ използвайте върху кожа с нанесени козметични продукти, тъй като третирането в такива зони може временно да причини подуване на кожата, мехури или да промени цвета на кожата ви. Уверете се, че сте почистили детайлно зоната, която ще третирате, преди употреба на уреда.
- НЕ светвайте на едно и също място няколко пъти по време на една и съща сесия, тъй като това може временно да причини подуване на кожата, мехури или да промени цвета на кожата ви.
- НЕ третирайте една и съща зона по-често от веднъж на две седмици, тъй като това няма да ускори резултатите, но може да увеличи вероятността от подуване на кожата, образуване на мехури или промяна в цвета на кожата.
- НЕ използвайте върху увредена кожа, включително открити рани, херпеси, слънчеви изгаряния или в зони, където сте правили пилинг на кожата или друга процедура за възстановяване на кожата в последните 6-8 седмици.
- НЕ използвайте върху раздразнена кожа, включително обриви или подута кожа. Тези състояния може да направят кожата по-чувствителна. Изчакайте засегнатата област да оздравее преди употреба.

- НЕ използвайте, ако кожата ви е чувствителна към светлина. За да определите дали може да използвате i-LIGHT, направете тест на малък участък от кожата и изчакайте 24 часа, за да прецените дали има някакви нежелани реакции преди да третирате по-големи зони.
- НЕ използвайте, ако сте бременна или може да сте бременна или, ако кърмите. i-LIGHT не е тестван върху бременни жени. Хормоналните промени са често срещани по време на бременност или кърмене и могат да повишат чувствителността на кожата и риска от кожно нараняване.
- НЕ светвайте върху никакви други материали освен кожа.
- НЕ използвайте i-LIGHT за цели различни от премахване на окосмяването.
- НЕ третирайте зони, в които може да искате повторно израстване на косми в следствие. Резултатите може да са трайни и необратими.
- НЕ използвайте на лицето, ако сте страдали от херпеси, използването на IPL или каквото и да е друго третиране, което дразни кожата, може да доведе до повторно появяване на херпеси.
- Ако сте правили професионални или клинични или самостоятелни лазерни или IPL процедури или процедури за електролизно премахване на окосмяването, изчакайте поне 6 месеца преди да използвате i-LIGHT. Ако сте използвали кола маска, пинцети или епилатор за премахване на космите в зоната за третиране, изчакайте поне 6 седмици преди да използвате i-LIGHT. Уредът използва косъма под кожата, за да деактивира косъма в корена и затова не е ефективен, ако космите са изкубнати от корен.
- Не използвайте над или в близост до всякакви изкуствени материали като силиконови импланти, контрацептивни импланти Implanon, пейсмейкъри, подкожни инжекционни отвори (инсулинови диспенсъри) или пиърсинги.
- НЕ използвайте директно над или в близост до активни имплантируеми медицински устройства като имплантируеми пейсмейкъри, вътрешни дефибрилатори или инсулинови устройства. Въпреки че няма отчетени проблеми, асоциирани с използването на този уред по време на проучванията, препоръчително е да се спазват всички предупредителни мерки за активните имплантируеми медицински устройства относно употребата на електронни устройства, за да се предотврати повреда или прекъсване на активното имплантируемо устройство.
- Оборудването за безжични комуникации може да повлияе на уреда i-LIGHT и трябва да се държи отдалечено на поне 3.3 метра разстояние.
- Не използвайте върху или близо до зъбни пломби или дентални импланти.

ОСНОВНИ ХАРАКТЕРИСТИКИ (ФИГ. 3)

- | | |
|--|--|
| 1. Бутон за включване | 8. Индикаторен дисплей за статуса на лампата |
| 2. Вход за захранване | 9. Индикатор за нивото на енергията |
| 3. База на уреда | 10. Сензор за цвета на кожата |
| 4. Дръжка на уреда | 11. Кабел на дръжката |
| 5. Флаш бутон | 12. Флаш прозорец |
| 6. Бутон за избор на нивото на енергия | 13. Сензори за контакт с кожата |
| 7. Индикатор за режим на охлаждане | |

14. Бутони за освобождаване на приставката
15. Лампа

16. Приставка за тяло
17. Захранващ кабел
18. Кърпичка без власинки

ПОДГОТОВКА ЗА ЗАПОЧВАНЕ

Разгърнете предните и задни страници на тази инструкция, за да може да правите справка с диаграмите, докато четете. Бъдете търпеливи, когато за пръв път използвате вашия i-LIGHT, тъй като, както с всеки нови продукт, може да отнеме известно време да се запознаете с продукта. Отделете време да се запознаете с вашия i-LIGHT, тъй като ние сме уверени, че ще получите години на приятно използване и пълно удовлетворение.

ЗАПОЗНАЙТЕ СЕ С i-LIGHT

Какво представлява i-LIGHT?

Системата i-LIGHT е революционен уред, базиран на светлина, създаден за премахването на нежеланото окосмяване по тялото и женското лицево окосмяване в домашни условия.

i-LIGHT използва подобна клинично-доказана технология, която професионалните дерматолози и салони използват, оптимизирана за лично третиране.

Какво е Интензивно Пулсираща Светлина (IPL) и как работи i-LIGHT?

IPL (Интензивно пулсираща светлина) е добре установена технология, която се използва по цял свят повече от 15 години. i-LIGHT използва тази технология, за да светва кожата с интензивен импулс от светлина.

Импулсът работи под повърхността на кожата, за да се прицели в корените на космите, помагайки да спре техния растеж (Фиг. 4).

Енергията от светлинния импулс таргетира тъмното оцветяване и най-добри резултати се наблюдават при по-тъмни косми.

За да избегнете таргетирането (и възможното увреждане) на тъмна кожа, трябва да използвате i-LIGHT само на светли до средни типове кожа (I-IV).

Какво да очакваме от i-LIGHT?

Резултатите не са незабавни и индивидуалните резултати могат да варират. Повечето потребители ще започнат да забелязват по-малко косми в рамките на 1-2 седмици след започване на третирането. През това време може да изглежда, че космите все още растат, но в действителност те биват „избутвани“ (Фиг. 5).

Космите растат в цикъл от 3 фази, който продължава 18-24 месеца (Фиг. 6). Само космите в активна фаза на растеж са податливи на третиране, ето защо множество третираня са необходими за оптимални резултати.

Важно е да се продължи с пълния режим на третиране и допълнителни третираня, за да се гарантира, че всеки активен косъм е третиран.

Режим на третиране

Пълният режим на третиране е три третираня, всяко от които се прави на две седмици след предходното. Индивидуалните резултати могат да варират, затова множество третираня може да са необходими за постигане на оптимални резултати. Някои косми ще израснат повторно, но ще са по-разредени, по-фини и по-светли на цвят в сравнение с оригиналните. Това израстване е абсолютно нормално и трябва да се очаква. След завършването на пълния режим на третиране, допълнителни третираня по веднъж на всеки четири седмици ще осигурят дори още по-добри резултати. Продължителното регулярно третиране веднъж на всеки четири седмици ще даде добри резултати в рамките на 8-12 седмици (по-тъмните цветове кожи може да се нуждаят от повече време). Не използвайте повече от един път на всеки две седмици. **БЕЛЕЖКА:** Трябва да избягвате третирането на една и съща зона многократно в рамките на една сесия, тъй като това няма да повиши ефективността, но увеличава риска от раздразнение на кожата.

ЗАПОЗНАЙТЕ СЕ С ВАШИЯ i-LIGHT

Флаш прозорец с вградена UV защита за кожата (Фиг. 7).

ВНИМАНИЕ: винаги проверявайте флаш прозореца преди употреба, за да се уверите, че няма повреди на лещите.

ВНИМАНИЕ: винаги почиствайте флаш прозореца преди употреба с кърпичката без власинки, за да се уверите, че няма мазнини или остатъци по лещите.

Сензори за контакт с кожата (Фиг. 8).

Този механизъм за безопасност предотвратява инцидентни присветвания. Уредът няма да присветне, освен ако и двата сензора за контакт с кожата не са в пълен контакт с кожата.

Флаш бутон

Флаш бутонът се намира на дръжката. Той се използва, за да се активира импулс.

Сензор за цвета на кожата

Ще позволи употреба само на подходящи цветове кожа.

ПОДГОТОВКА ЗА УПОТРЕБА

ПРОВЕРЕТЕ ЦВЕТА НА КОЖАТА СИ

- Направете справка с диаграмите за кожата и космите в началото на тази инструкция, за да се уверите, че вашата кожа е в подходящата гама и цвета на вашите косми е податлив на третиране с i-LIGHT.
- Поставете кожата на зоната, която желаете да третирате, върху сензора за кожа – уверете се, че кожата докосва сензора (Фиг. 9).
- Ако кожата ви е подходяща, ще чуете звук „бийп“ и i-LIGHT ще се включи.
- Ако кожата ви не е подходяща, ще чуете звук „бъзз“ и i-LIGHT ще остане изключен.

БЕЛЕЖКА: Трябва да използвате сензора за кожа за всяка част от тялото, която искате да третирате.

ПОДГОТОВКА НА КОЖАТА ВИ ЗА ТРЕТИРАНЕ

- Уверете се, че зоната, която ще се третира е чиста и няма нанесени масла, дезодоранти, парфюми, грим, лосиони и кремове. Обръснете космите от зоната, която ще се третира, и се уверете, че кожата е чиста и суха.
- За употреба на лицето може да предпочетете да подрежете космите. Ако подрязвате космите, те трябва да се скъсят до дължина по-малко от 0.5 мм.
- Никога не използвайте кола маска, епилатор, пинсети или други методи на обезкосмяване, които изскубват космите от корен, тъй като IPL не е ефективна, ако космите са изскубани.

ПОДГОТОВКА НА i-LIGHT ЗА УПОТРЕБА

- Развийте кабела на дръжката от базата на i-LIGHT и поставете дръжката обратно на базата на уреда.
- Уверете се, че бутонът за включване на базата на уреда е изключен (OFF).
- Свържете захранващия кабел с базата на i-LIGHT в отвор за захранване.
- Свържете захранващия кабел с електрически стенов контакт. Включете бутона за включване (ON).

ИЗБОР НА НИВОТО НА ЕНЕРГИЯ

- i-LIGHT разполага с 5 нива на енергия. Ниво 1 е най-ниската настройка и ниво 5 е най-високата настройка.
- **СЪВЕТ:** За най-ефективни резултати винаги използвайте най-високото ниво на енергия, което не причинява дискомфорт на кожата ви.
- За да определите нивото на енергия, което се използва, наблюдавайте броя на светлините, които светят на дисплея за нивото на енергия.
- Вашият i-LIGHT автоматично се настройва на ниво на енергия 1 всеки път, когато уредът се включи. За да промените нивото, натиснете бутона за избор на нивото на енергия.

ТЕСТВАЙТЕ i-LIGHT НА КОЖАТА СИ

- Преди за започнете с вашето първо цялостно третиране, тествайте i-LIGHT на малък участък кожата и изчакайте 24 часа, за да определите дали няма нежелани реакции.
- Започнете на ниво на енергия 1.
- Поставете дръжката на i-LIGHT срещу кожата си, така че кожната повърхност да изпълва флаш прозореца.
- Уверете се, че сензорите за контакт с кожата са напълно активирани и индикаторният дисплей за статуса на лампата свети в зелено.
- Натиснете флаш бутона, за да произведете импулс.
- Среден до умерен дискомфорт е нормален. Ако импулсът произведен на ниво на енергия 1 се усеща поносимо, увеличете нивото на енергия на 2. Придвийте уреда на различно място и светнете с i-LIGHT още веднъж. Повторете този процес докато намерите настройката, която усещате подходяща за вас.

- Изчакайте 24 часа и след това проверете тестовата зона. Ако кожата изглежда нормално, продължете с вашето първо цялостно третиране на енергийното ниво, което сте определили, че е подходящо за вас.
- ЗАБЕЛЕЖКА: Трябва да тествате уреда на всяка част от тялото или лицето, която искате да третирате.

ТРЕТИРАНЕ

- Режим Мулти-импулс: уредът i-LIGHT ще присветва всеки път щом флаш бутонът е натиснат и ще продължи да присветва на всеки 3 секунди, когато сензорите за контакт с кожата за напълно активирани. Режимът Мулти-импулс ви позволява да третирате бързо големи зони като само плъзгате дръжката над кожата след всяко присветване.

Как да третирате:

- Поставете флаш прозореца плътно срещу кожата – уверете се, че сензорите за контакт с кожата за напълно активирани.
- БЕЛЕЖКА: Когато сензорите за контакт с кожата за напълно активирани, ще чуете звук „чирп“ и индикаторния дисплей за статуса на лампата ще светне в зелено.
- Натиснете флаш бутона, за да произведете импулс. Трябва да очаквате да видите ярка светлина (подобна на светкавица на фотоапарат) и трябва да усетите леко усещане за топлина.
- Придвийте към следващата зона и третирайте във фигура като решетка, за да гарантирате пълно покритие на зоната на третиране.
- За режим Единичен-импулс: натиснете флаш бутона всеки път щом преместите към следващата зона.
- За режим Мулти-импулс: задръжте пръста си на флаш бутона и го дръжте натиснат и плъзгайте към следващата зона като се уверите, че пазите сензорите за контакт с кожата напълно активирани. Следващият импулс ще се произведе автоматично след 3 секунди.
- БЕЛЕЖКА: По време на режим Мулти-импулс, ако пуснете флаш бутона или загубите контакт с кожата, само продължете третирането като повторите по-горните стъпки.

СЪВЕТИ ЗА ТРЕТИРАНЕ

- За най-добри резултати избягвайте препокриване на импулсите. Това помага за предпазване от излагане на повече енергия от необходимото, за да се потисне растежа на космите. Също така гарантира, че ще получите максимална употреба на лампата.
- За най-ефективни резултати, винаги използвайте най-високото ниво на интензивност, което не причинява дискомфорт на кожата. Нивото, което използвате трябва да се усеща топло на кожата, но никога не трябва да причинява дискомфорт.
- Може да забележите, че зоните с кости като лакти, пищяли и глезени са по-чувствителни по време на третирането. Това е нормално и не трябва да е причина за притеснение. За да избегнете тази чувствителност, се опитайте да опънете кожата настрана от костната зона по време на третирането.

ГРИЖИ СЛЕД ТРЕТИРАНЕ

- След третиране може да усетите леко зачервяване или затопляне на кожата ви. Това е нормално и ще изчезне във времето. За да избегнете раздразнение на кожата след третиране, следвайте следните предпазни мерки:
- Избягвайте излагането на слънце за 24 часа след третиране. Предпазвайте кожата си със слънцезащитен фактор SPF30 в продължение на 2 седмици след всяко третиране.
- Не удължавайте излагането на слънце като печене на слънце, използване на солариум или автобронзанти поне 2 седмици след последното третиране.
- След третиране пазете зоната суха и чиста и пийте много вода, за да поддържате кожата хидратирана.
- Не вземайте горещи вани, душеве, не използвайте парни бани и сауни докато има някакво зачервяване или чувствителността на кожата не се върнала в нормално състояние.
- Не се епилирайте (чрез кола маска, изскубване на космите, епилиране с конец или кремове) по време на третирането – бръсненето е приемливо, само ако избягвате да се бръснете 24 часа след всяко третиране.
- Не използвайте избелващи кремове или парфюмирани продукти за 24 часа след третиране.

ЛАМПА СЪС 150,000 ИМПУЛСА

- Всяка лампа ще произведе 150 000 импулса през своя живот и е гарантирана да издържи за целия гаранционен период, който е комуникиран на гаранционната карта предоставена с този продукт.
- Ако ви се наложи да сменяте лампата, моля обърнете се към отделната инструкция стъпка по стъпка. Допълнителни лампи са налични във вашия местен сервизен център на Remington.
- Признаци, че лампата се нуждае от смяна:
- Индикаторът за статус на лампата свети в жълто: в лампата остават 150 импулса
- Индикаторът за статус на лампата мига в жълто: лампата е празна.

ПОЧИСТВАНЕ НА ВАШИЯ УРЕД i-LIGHT

ВНИМАНИЕ Преди да почиствате вашия i-LIGHT, се уверете, че уредът е изключен от бутона (OFF) и захранващият кабел е откачен от уреда.

Редовното почистване помага за гарантиране на оптимални резултати и дълъг живот на i-LIGHT уреда.

- За почистване на флаш прозореца използвайте само кърпата без власинки, която е включена към вашия i-LIGHT уред. Внимавайте да не драскате или пукнете флаш прозореца. Драскотините и пукнатините може да намалят ефективността на уреда.
- За упорити петна на флаш прозореца навлажнете памучен тампон с медицински спирт или спирт за разтривки, нанесете на флаш прозореца и почистете нежно с предоставената кърпа без власинки.

ПРЕДУПРЕЖЕНИЕ: Ако флаш прозорецът е пукнат или счупен, уредът не трябва да се използва. Никога не драскайте филтърното стъкло или металната повърхност вътре в третиращата глава.

ВНИМАНИЕ: i-LIGHT е високоволтажен уред. Никога не го потапяйте във вода. Никога не почиствайте уреда или която и да е негова част под течаща вода или в съдомиялна.

Съхранение

Изключете уреда от бутона, изключете го от контакта и изчакайте да изстине 10 минути преди съхранение.

ОТСТРАНЯВАНЕ НА ПРОБЛЕМИ

- Винаги четете тези инструкции преди да използвате i-LIGHT
- Правете справка с инструкциите за отстраняване на проблеми, ако срещнете някакви проблеми с i-LIGHT, тъй като тази секция адресира най-често срещаните проблеми, който може да срещнете с i-LIGHT. Ако сте следвали инструкциите в тази секция и продължавате да срещате проблеми, моля свържете се със сервизен център на Remington за последващо съдействие.

Бутонът за включване е включен (ON), но уредът не работи.

- Уверете се, че уредът е включен в работещ електрически контакт.
- Опитайте се да го включите в друг контакт.

Уредът изглежда да има пукнатини или е счупен.

- Не използвайте уреда, ако е повреден. Ако имате притеснения относно употребата на уреда, прекратете използването му и се свържете със сервизен център на Remington за последващо съдействие.

Включих уреда от бутона (ON), но не мога да сменя режима.




- Опитайте се да рестартирате уреда като го изключите и изчакате няколко секунди преди да го включите отново.
- Индикаторната светлина за статуса на лампата свети в зелено, но уредът не светва, когато е натиснат бутон.
- Уверете се, че сензорите за контакт с кожата са в пълен контакт с кожата.
- Опитайте се да рестартирате уреда като го изключите и изчакате няколко секунди преди да го включите отново.

Има странна миризма.

- Уверете се, че зоната е напълно избъръсната преди третиране.

Третираните зони стават червени след третиране

- Това е нормално и червенината трябва да отшуми. Ако ли не, пробвайте да използвате на по-ниско ниво на енергия.
- **ИМАЙТЕ ПРЕДВИД:** Ако уредът е използван за продължителен период от време, той може автоматично да се деактивира за момент (приблизително 40 секунди), за да се охлади.
- След като уредът се е охладил, той ще бъде отново готов за употреба.

ЛЕД индикатори	Всички индикатори за текущо избрано ниво на енергия мигат 	Уредът е прегрял и е деактивиран за момент за да се охлади
	Всички индикатори за ниво на енергия мигат 	Уредът не работи правилно. Изключете уреда, изчакайте няколко момента и пробвайте отново. Ако проблемът продължава, уредът трябва да бъде върнат за поправка.
	Всички ЛЕД индикатори мигат с предупредителен звук „бийп“ 	Третиращата глава е отстранена или е разхлабена.
Звуци	Няма пълен контакт.	Флаш бутонът е бил натиснат докато сензорите за контакт с кожата не са били напълно активирани.
	Сменете лампата.	Лампата липсва или трябва да се смени.
	Сензорите за контакт с кожата са блокирали.	Флаш бутонът е бил натиснат след като сензорите за контакт с кожата са били активирани след стартирането. Възможно е сензорите за контакт с кожата да са блокирали.

ЧЕСТО ЗАДАВАНИ ВЪПРОСИ

За пълен списък от често задавани въпроси, моля посетете (www.remington-ilight.com)

В: Кои зони на тялото мога да третирам с i-LIGHT?

О: i-LIGHT е предназначен за унисекс употреба в зоните под шията включващи крака, подмишници, бикини линия, ръце, гръден кош и гръб. Жените може да използват също и върху лицевото окосмяване под скулите.

В: Какви са рисковете, свързани с i-LIGHT. Безопасно ли е?

О: i-LIGHT е клинично доказан да е безопасен и ефективен, но както при всяко електронно устройство, е важно да прочетете и да следвате инструкциите за употреба и предупрежденията за безопасност.

В: IPL опасна ли е за кожата след дълготрайна употреба?

О: Не са съобщени никакви странични ефекти или увреждане на кожата от дълготрайна употреба на интензивна пулсираща светлина (IPL).

В: Защо космите ми растат, въпреки че се третирам?

О: Резултатите не са незабавни, също така индивидуалните резултати могат да варират. Повечето потребители ще започват да забелязват по-малко косми в рамките на 1-2 седмици след началото на третирането. През този период може да изглежда, че космите продължават да растат, но те всъщност биват „избутвани“.

Космите растат в цикъл от три различни фази, който продължава 18-24 месеца. Само космите във фазата на активен растеж са податливи на третиране, поради тази причина са необходими многобройни третирания за оптимален резултат. Друга причина за продължаващия растеж може да бъде, че дадена зона е пропусната по време на процедурата. Повторете обема процедури, когато забележите повторен растеж.

В: Защо не мога да използвам i-LIGHT след скорошно излагане на слънце?

О: Излагането на слънце причинява увеличаване на нивата на меланин и излага кожата на по-висок риск от изгаряния или поява на мехури след третиране.

В: Имам ли нужда от защита за очите докато използвам i-LIGHT?

О: Не, не е вреден за очите. i-LIGHT притежава система за безопасност, която предпазва от инцидентен импулс, когато уредът не е в пълен контакт с кожата. Малкото количество светлина, което се отделя по време на третиране е подобно на светкавица на фотоапарат и не е вредно за очите. Специално проектираната приставка за третиране минимизира на изтичането на светлина. Ако отразената светлина е неприятна, може да затваряте очите си преди всеки импулс.

РЕЦИКЛИРАНЕ



За да се избегнат екологични и здравни проблеми, дължащи се на опасните вещества, уредите и презареждащите се и обикновени батерии, обозначени с един от тези символи, не трябва да се изхвърлят с несортирани общински отпадъци.

Винаги изхвърляйте електрическите и електронни продукти и, където е приложимо, презареждащите се и обикновени батерии, на подходящите официални места за рециклиране / събиране.

